



กรมส่งเสริมอุตสาหกรรม
DEPARTMENT OF INDUSTRIAL PROMOTION

นโยบายการบริหารความต่อเนื่องทางธุรกิจ
(Business Continuity Management : BCM)

ของ

กรมส่งเสริมอุตสาหกรรม

ตามมติคณะรัฐมนตรี เมื่อวันที่ 24 เมษายน 2555 ได้เห็นชอบแนวทางและมาตรการที่ให้ทุกส่วนราชการดำเนินการบริหารความพร้อมต่อสภาวะวิกฤตขององค์การ เพื่อให้สามารถปฏิบัติงานในภารกิจหลักหรืองานบริการที่สำคัญได้อย่างต่อเนื่องแม้เกิดสภาวะวิกฤต ตามที่สำนักงาน ก.พ.ร. เสนอ คณะรัฐมนตรี นั้น เพื่อให้ทุกหน่วยงานสามารถดำเนินการเตรียมความพร้อมต่อสภาวะวิกฤต กรมส่งเสริมอุตสาหกรรม จึงขอประกาศ นโยบายด้านการบริหารความต่อเนื่องทางธุรกิจ ด้วยการจัดทำแผนบริหารความพร้อมต่อสภาวะวิกฤต เพื่อเป็นการเตรียมความพร้อมต่อสถานการณ์ที่อาจเกิดสภาวะวิกฤตได้และส่งผลกระทบต่อภารกิจของกรมส่งเสริมอุตสาหกรรม รวมทั้งส่งผลกระทบต่อการให้บริการประชาชนทั่วไป และชุมชนใกล้เคียง โดยแผนบริหารความพร้อมต่อสภาวะวิกฤตฉบับนี้ มิได้หมายถึงการที่กรมส่งเสริมอุตสาหกรรมสามารถดำเนินการหรือมีทุกอย่างได้เหมือนกับสถานการณ์ปกติ แต่ต้องเพียงพอให้สามารถดำเนินการกิจต่อไปได้ และเกิดความเสียหายน้อยที่สุด โดยจะพยายามรักษาและกู้สถานการณ์ให้กลับมาปฏิบัติงานได้ดังเดิม ทั้งนี้ เผยแพร่ให้กับข้าราชการและเจ้าหน้าที่ทุกหน่วยงานในสังกัดดำเนินการกิจได้อย่างต่อเนื่อง และสามารถกลับมาดำเนินการได้อย่างปกติ

(นายโสภณ ผลประสิทธิ์)
กรมส่งเสริมอุตสาหกรรม

แผนบริหารความพร้อมต่อสภาวะวิกฤต

กรมส่งเสริมอุตสาหกรรม

1. บทนำ

Business Continuity Management (BCM) หรือ การบริหารความต่อเนื่องทางธุรกิจ หมายถึงองค์รวมของกระบวนการบริหารซึ่งป้องกันภัยคุกคามที่มีต่อองค์กรและผลกระทบของภัยคุกคามนั้นต่อการดำเนินธุรกิจ และให้แนวทางในการสร้างขีดความสามารถให้องค์กรมีความยืดหยุ่น เพื่อการตอบสนองและปกป้องผลประโยชน์ของผู้มีส่วนได้ส่วนเสีย ชื่อเสียง ภาพลักษณ์ และกิจกรรมที่สร้างมูลค่าที่มีประสิทธิผล

กระบวนการ BCM นั้นต้องประกอบไปด้วย Business Continuity Plan (BCP) หรือ แผนความต่อเนื่องทางธุรกิจ และ Incident Management Plans (IMP) หรือ แผนจัดการอุบัติการณ์ฉุกเฉิน

โดย BCP คือ เอกสารที่รวบรวมขั้นตอน และข้อมูลซึ่งทำให้องค์กรพร้อมที่จะนำไปใช้เมื่อเกิดอุบัติการณ์ เพื่อให้สามารถดำเนินการในกิจกรรม หรือกระบวนการหลักในระดับที่กำหนดไว้

ส่วน IMP คือ แผนหรือแนวทางปฏิบัติที่กำหนดไว้เพื่อใช้เตรียมความพร้อมของระบบป้องกันและระงับเหตุฉุกเฉิน และผู้มีส่วนได้ส่วนเสียที่รับผิดชอบเมื่อเกิดเหตุฉุกเฉิน เช่น อัคคีภัย ภัยธรรมชาติ สารเคมีรั่วไหล การก่อวินาศกรรม ฯลฯ ที่อาจเป็นเหตุให้เกิดอันตรายต่อชีวิต ทรัพย์สินและสิ่งแวดล้อม

ดังนั้น กรมส่งเสริมอุตสาหกรรม หรือที่ต่อไปนี้จะเรียกว่า “ ส่วนราชการ ” ได้ดำเนินการจัดทำแผนการรองรับการดำเนินธุรกิจอย่างต่อเนื่อง (BCP) หรือ การจัดทำมีการบริหารการดำเนินงานธุรกิจอย่างต่อเนื่อง (BCM) ขึ้น เพื่อสามารถนำไปใช้ในการตอบสนองและปฏิบัติงานในสภาวะวิกฤติหรือเหตุการณ์ฉุกเฉินต่างๆ ไม่ว่าจะเกิดจากภัยธรรมชาติ อุบัติเหตุ หรือการมุ่งร้ายต่อองค์กร เช่น อุทกภัย วาตภัย อัคคีภัย ไฟฟ้าดับในวงกว้าง ชุมชนุมประท้วง/การจลาจล/ผู้ก่อการร้าย เป็นต้น โดยสภาวะวิกฤติหรือเหตุการณ์ฉุกเฉินดังกล่าว ส่งผลให้ส่วนราชการต้องหยุดการดำเนินงาน หรือ ไม่สามารถให้บริการได้อย่างต่อเนื่อง

หากส่วนราชการไม่มีกระบวนการรองรับการดำเนินงานอย่างต่อเนื่อง อาจส่งผลกระทบต่อส่วนราชการ ในด้านต่างๆ เช่น ไม่ว่าจะเป็นผลกระทบด้านการให้บริการ สังคม ชุมชน และสิ่งแวดล้อม แผนความต่อเนื่องจึงเป็นสิ่งสำคัญที่จะช่วยให้ส่วนราชการ สามารถรับมือกับเหตุการณ์ฉุกเฉินที่ไม่คาดคิด และทำให้กระบวนการที่สำคัญ (Critical Business Process) สามารถกลับมาดำเนินการได้อย่างปกติ หรือตามระดับการให้บริการที่กำหนดได้ในระยะเวลาที่เหมาะสม ซึ่งจะช่วยให้สามารถลดระดับความรุนแรงของผลกระทบที่เกิดขึ้นต่อส่วนราชการ

2. วัตถุประสงค์

1. เพื่อใช้เป็นแนวทางในการบริหารความต่อเนื่อง ของการปฏิบัติงานในสภาวะวิกฤต
2. เพื่อให้ส่วนราชการมีการเตรียมความพร้อมล่วงหน้าในการรับมือกับสภาวะวิกฤติหรือเหตุการณ์ฉุกเฉินต่างๆ ที่เกิดขึ้น
3. เพื่อลดผลกระทบจากการหยุดชะงักในการดำเนินงานหรือการให้บริการ

4. เพื่อบรรเทาความเสียหายให้อยู่ระดับที่ยอมรับได้ เช่น ผลกระทบด้านการให้บริการ สังคม ชุมชน และสิ่งแวดล้อม
5. เพื่อให้ประชาชน เจ้าหน้าที่ หน่วยงานรัฐวิสาหกิจ หน่วยงานภาครัฐ และผู้มีส่วนได้ส่วนเสีย (Stakeholders) มีความเชื่อมั่นในศักยภาพของส่วนราชการ แม้ต้องเผชิญกับเหตุการณ์ร้ายแรงและส่งผลกระทบต่อจนทำให้การดำเนินงานต้องหยุดชะงัก

3. สมมติฐานของแผนความต่อเนื่อง (BCP Assumption)

เอกสารฉบับนี้จัดทำขึ้นภายใต้สมมติฐาน ดังต่อไปนี้

- เหตุการณ์ฉุกเฉินที่เกิดขึ้นในช่วงเวลาสำคัญต่างๆ แต่มิได้ส่งผลกระทบต่อสถานที่ปฏิบัติงานสำรองที่ได้มีการจัดเตรียมไว้
- หน่วยงานเทคโนโลยีสารสนเทศรับผิดชอบในการสำรองระบบสารสนเทศต่างๆ โดยระบบสารสนเทศสำรองนั้น มิได้รับผลกระทบจากเหตุการณ์ฉุกเฉินเดียวกันกับระบบสารสนเทศหลัก
- “บุคลากร” ที่ถูกระบุในเอกสารฉบับนี้ หมายถึงข้าราชการและเจ้าหน้าที่ทั้งหมดของกรมส่งเสริมอุตสาหกรรม

4. นิยามคำสำคัญ

แผนความต่อเนื่อง Business Continuity Plan (BCP) หมายถึง แผนบริหารความต่อเนื่องของการปฏิบัติงานในสภาวะวิกฤต

สภาวะวิกฤต หมายถึง เหตุการณ์ฉุกเฉิน ความเสี่ยง หรือภัยคุกคามที่มีโอกาสเกิดในพื้นที่ปฏิบัติงาน ซึ่งส่งผลกระทบต่อองค์กรและหน่วยงานไม่สามารถดำเนินงานหรือให้บริการได้ตามปกติ โดยความเสี่ยงและภัยคุกคามอาจประกอบไปด้วยเหตุการณ์ ต่อไปนี้

- ภัยพิบัติทางธรรมชาติ อาทิเช่น อุทกภัย วาตภัย
- อุบัติเหตุ อาทิเช่น อัคคีภัย ไฟฟ้าดับในวงกว้าง
- การมุ่งร้ายต่อองค์กร อาทิเช่น ชุมนุมประท้วง/การจลาจล/ผู้ก่อการร้าย

กระบวนการหลัก หมายถึง กระบวนการ หรือกระบวนการงาน หรือกิจกรรมการปฏิบัติงานที่สำคัญของหน่วยงานในการให้บริการแก่ผู้รับบริการและ/หรือประชาชน ที่หากเกิดสภาวะวิกฤตแล้วจะมีส่งผลกระทบต่อโดยตรงแก่ผู้รับบริการและ/หรือประชาชน

5. ขอบเขตของแผนความต่อเนื่อง (Scope of BCP)

แผนความต่อเนื่อง (BCP) ฉบับนี้ใช้รับรองกรณีเกิดสภาวะวิกฤตหรือเหตุการณ์ฉุกเฉิน บริเวณสำนักงานของหน่วยงาน หรือภายในหน่วยงานของกรมส่งเสริมอุตสาหกรรม ประกอบด้วยเหตุการณ์ต่อไปนี้

- ภัยพิบัติทางธรรมชาติ อาทิเช่น อุทกภัย วาตภัย
- อุบัติเหตุ อาทิเช่น อัคคีภัย ไฟฟ้าดับในวงกว้าง
- การมุ่งร้ายต่อองค์กร อาทิเช่น ชุมนุมประท้วง/การจลาจล/ผู้ก่อการร้าย

6. การวิเคราะห์ผลกระทบต่อทรัพยากรที่สำคัญ 5 ด้าน คือ

1. **ผลกระทบด้านอาคาร / สถานที่ปฏิบัติงานหลัก**
เหตุการณ์ที่เกิดขึ้นทำให้ไม่สามารถปฏิบัติงานที่สถานที่ปฏิบัติงานหลักของกรมส่งเสริมอุตสาหกรรม ได้รับความเสียหายและส่งผลให้บุคลากรไม่สามารถเข้าไปปฏิบัติงานยังสถานที่ปฏิบัติงานหลักได้เป็นระยะชั่วคราวหรือระยะยาว
2. **ผลกระทบด้านวัสดุอุปกรณ์ที่สำคัญ / การจัดหาจัดส่งวัสดุอุปกรณ์ที่สำคัญ**
เหตุการณ์ที่เกิดขึ้นทำให้ไม่สามารถใช้งานวัสดุอุปกรณ์ที่สำคัญ หรือไม่สามารถจัดหาจัดส่งวัสดุอุปกรณ์ที่สำคัญได้ หรือมีวัสดุอุปกรณ์ ให้สามารถใช้งานในการปฏิบัติงานได้ตามปกติ
3. **ผลกระทบด้านเทคโนโลยีสารสนเทศและข้อมูลที่สำคัญ**
เหตุการณ์ที่เกิดขึ้นทำให้ไม่สามารถใช้ระบบงานเทคโนโลยี หรือระบบสารสนเทศ หรือข้อมูลที่สำคัญได้ ให้สามารถใช้งานในการปฏิบัติงานได้ตามปกติ
4. **ผลกระทบด้านบุคลากรหลัก**
เหตุการณ์ที่เกิดขึ้นทำให้บุคลากรหลักไม่สามารถมาปฏิบัติงานได้ตามปกติ
5. **ผลกระทบด้านลูกค้า / ผู้ให้บริการที่สำคัญ**
เหตุการณ์ที่เกิดขึ้นทำให้ลูกค้า/ ผู้ให้บริการไม่สามารถที่จะให้บริการหรือส่งมอบงานได้ ตามที่ระบุไว้กับทางกรมส่งเสริมอุตสาหกรรม

7. สรุปเหตุการณ์สภาวะวิกฤตและผลกระทบจากเหตุการณ์

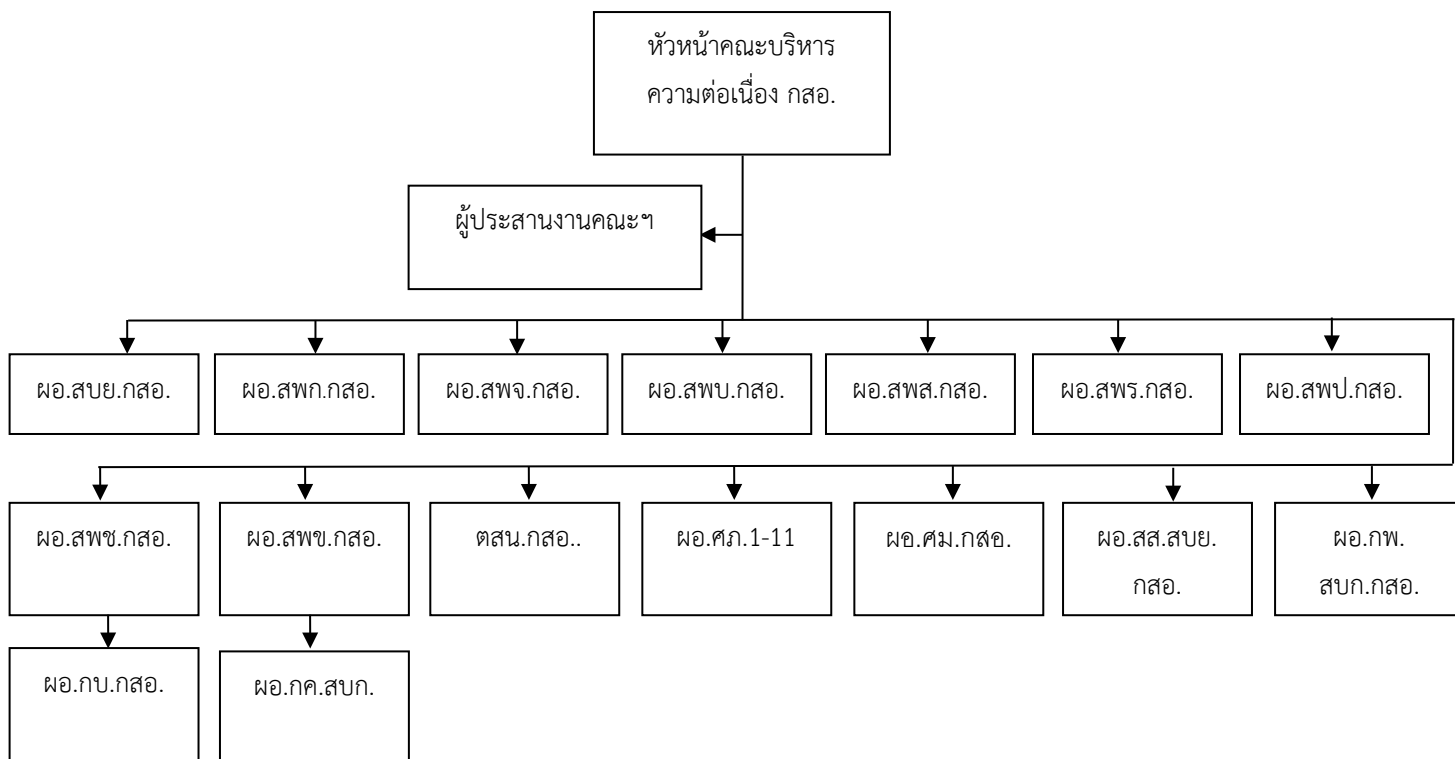
เหตุการณ์สภาวะวิกฤต	ผลกระทบ				
	ด้านอาคาร / สถานที่ปฏิบัติงานหลัก	ด้านวัสดุอุปกรณ์ที่สำคัญ / การจัดหาจัดส่งวัสดุอุปกรณ์ที่สำคัญ	ด้านเทคโนโลยีสารสนเทศและข้อมูลที่สำคัญ	ด้านบุคลากรหลัก	ด้านลูกค้า / ผู้ให้บริการที่สำคัญ
ภัยพิบัติทางธรรมชาติ อาทิ เช่น อุทกภัย วัตภัย	✓	✓	✓	✓	✓
อัคคีภัย	✓	✓	✓	✓	✓
ไฟฟ้าดับในวงกว้าง	✓	✓	✓	✓	✓
ชุมนุมประท้วง/การจลาจล/	✓	✓	✓	✓	✓

8. การบริหารความต่อเนื่อง

เพื่อให้แผนบริหารความพร้อมต่อสภาวะวิกฤตของ กรมส่งเสริมอุตสาหกรรม เป็นไปอย่างมีประสิทธิภาพ จึงได้กำหนดโครงสร้างและทีมงานบริหารความพร้อมต่อสภาวะวิกฤต ที่มีภารกิจสอดคล้องกับการดำเนินงานและสามารถปฏิบัติภารกิจได้อย่างมีประสิทธิภาพ ดังนี้

1. หัวหน้าคณะบริหารความต่อเนื่อง (อธิบดี)
2. หัวหน้าผู้ประสานงานคณะบริหารความต่อเนื่อง (ผู้อำนวยการสำนักบริหารกลาง)
3. ผู้ประสานงานคณะบริหารความต่อเนื่อง (ผู้อำนวยการสำนัก/ผู้อำนวยการกลุ่ม/ผู้อำนวยการส่วน)

8.1 โครงสร้างและทีมงานแผนบริหารความต่อเนื่อง



ซึ่งแต่ละตำแหน่งมีหน้าที่ในการร่วมมือดูแล ติดตาม ปฏิบัติงาน และกู้คืนเหตุการณ์ฉุกเฉินในแต่ละส่วนงานให้กลับสู่สภาวะปกติโดยเร็ว ตามรายชื่อบุคลากรและบทบาทของทีมงานบริหารความต่อเนื่อง (BCP Team) ที่กำหนดให้เป็นบุคลากรหลัก ในกรณีที่บุคลากรหลักไม่สามารถปฏิบัติหน้าที่ได้ ให้บุคลากรสำรองรับผิดชอบบทบาทของบุคลากรหลักไปก่อน จนกว่าจะได้มีการมอบหมายและแต่งตั้งโดยหัวหน้าคณะบริหารความต่อเนื่อง

8.2 รายชื่อบุคลากรและบทบาทของคณะบริหารความต่อเนื่อง (BCP Team)

บุคลากรหลัก		บทบาท	บุคลากรสำรอง	
ชื่อ	เบอร์มือถือ		ชื่อ	เบอร์มือถือ
นายโสภณ ผลประสิทธิ์ (อสอ.)	08-1833-1399	หัวหน้าคณะบริหารฯ	นายกอบชัย สังสิทธิ์-สวัสดี (รสอ.)	08-1911-1434
นายกิตติพัฒน์ ปณิธาภรณ์	08-1831-6708	ผู้ประสานงานคณะฯ	นายเพทาย ล่อใจ	08-1843-2692
นางศุภวัลย์ ตันติธรวัดน์	08-9204-1465	ทีมงานบริหารฯ	นายวาที พิระวรานพวงศ์	08-4700-3798
นางบุญเจือ วงษ์เกษม	08-9204-1446		นางจงรัก พันธุ์สุวรรณ	08-1927-8309
นายมานพ ชิวธนาสุนทร	08-9204-1475		นางยุพรัตน์ ศตวิริยะ	08-1875-7492
นายวิจักขณ์ รัตนสุวรรณ	08-4438-9707		น.ส.นิรามย์ ศิริศรีสุตา	08-1755-1762
นายภาณุวัฒน์ ตีรยางค์กูร	08-5661-0263		นายวัชราน ขนิษฐบุตร	08-1860-7425
นางวันเพ็ญ รัตนกังวาน	08-1429-8209		น.ส.ศราวณีย์ ศรีเนาวรัตน์	08-9204-1408
น.ส.นิสากร จึงเจริญธรรม	08-1875-0942		น.ส.ปริมรัตน์ แยกเพ็ง	08-5661-0261
นายสมพล รัตนากิบาล	08-5661-4408		นางเพ็ญศรี ทองนพคุณ	08-1836-1798
นายธเนศ เมฆลาย	08-9810-6876		นายสามัคคี โพธิ์เจริญ	09-0197-3054
นายประสงค์ นิลบรรจง	08-1875-9648		น.ส.สุทธิพร ไชยวงศ์	08-1289-1123
นางประนอม เฉินบำรุง	08-1884-7054		นายวัชรุน จุ้ยจำลอง	08-5049-0310
นายพรเทพ การศัพท์	08-1875-9301		นายปกรณ์ กระจ่าง-ยุทธ	08-1888-8962
นายดิเมธี เจริญใจ	08-1873-9400		นายศุภกร เสนาสิ่ง	08-7695-5241
นายเจียรวิทย์ บุญกลม-ศรีศักดิ์	08-1875-9308		นายสุรชัย กลางพระเนตร	08-1554-5543
นางศิวาพร วงศ์วิวัฒน์ไชย	08-9928-8302		น.ส.อำนวยการฯ	09-0880-0063
นายคมสันต์ ครองยุติ	08-4700-8119		นายรุ่งโรจน์ อัฐรัตน์	08-1872-4386
นายกรวิทย์ เจริญผล	08-1839-9780		นางวาสนา อรัญญิก	08-6376-9061
นายรักพงษ์ บุญฤทธิมนตรี	08-1255-4124		นายไพบุลย์ แจ้งเสนาะ	08-1649-0104
นายสนธยา สุกุลลาวัลย์	08-4056-1899		น.ส.ชิตชนก จันทรมนตรี	08-6593-9375
นายประสาทสุข นิยมราษฎร์	08-1666-6353		นายสุชาติ ธรรมปาโล	08-1959-9437
นางอรพรรณ ตันติวีรสุต	09-0197-3053		นายสุรพล ปลื้มใจ	09-1078-1050
นายวาที พิระวรานพวงศ์	08-4700-3798		นายสิงห์ จงประเสริฐ	08-1659-0722
น.ส.อัญชลีย์พร เขียวเกษม	08-9791-4415		น.ส.ฐิติพร พิบูลธรรม-นนท์	08-9915-5916
นายเพทาย ล่อใจ	08-1843-2692		นางแจ่มศรี กลีบผกา	08-1501-6615
นางฉลา ศรีเพ็ชร	08-4438-9711		นางวาสนา โภมทานนท์	08-9697-4568
นางรัตนา แจ้งสกุล	09-0198-5978		นายค่านวร มีบำรุง	08-9825-7938

9. กลยุทธ์ความต่อเนื่องทางธุรกิจ (Business Continuity Strategy)

ทรัพยากร	กลยุทธ์ความพร้อมต่อสภาวะวิกฤต
อาคาร / สถานที่ปฏิบัติงานหลัก	<p><u>ส่วนกลาง</u></p> <ul style="list-style-type: none"> - กำหนดให้ใช้พื้นที่ปฏิบัติงานสำรองภายในอาคาร กสอ. ถนนพระรามที่ 6 โดยมีการสำรวจความเหมาะสมของสถานที่ ประสานงานและความพร้อมกับหน่วยงานเจ้าของพื้นที่ล่วงหน้า - พื้นที่สำรองสำหรับปฏิบัติงาน ที่กล้วยน้ำไท <p><u>ส่วนภูมิภาค</u></p> <ul style="list-style-type: none"> - กำหนดให้ใช้อาคารโดยมีการสำรวจความเหมาะสมของสถานที่ ประสานงาน และการเตรียมความพร้อมกับหน่วยงานเจ้าของพื้นที่ล่วงหน้า
วัสดุอุปกรณ์ที่สำคัญ / การจัดหา จัดส่งวัสดุอุปกรณ์ที่สำคัญ	<ul style="list-style-type: none"> - กำหนดให้มีการจัดหาระบบคอมพิวเตอร์สำรอง ที่มีคุณลักษณะเหมาะสมกับการใช้งาน พร้อมอุปกรณ์ที่สามารถเชื่อมโยงต่อผ่านอินเทอร์เน็ตเข้าสู่ระบบเทคโนโลยีของกรมฯ และของกรมบัญชีกลางได้ - กำหนดให้ใช้คอมพิวเตอร์พกพา (Laptop) (Notebook) ของเจ้าหน้าที่ของหน่วยงานได้เป็นการชั่วคราว หากมีความจำเป็นเร่งด่วนในช่วงระหว่างการจัดหาคอมพิวเตอร์สำรอง
เทคโนโลยีสารสนเทศและข้อมูลที่สำคัญ	<ul style="list-style-type: none"> - กำหนดให้มีการจัดเก็บข้อมูลสำรองในส่วนของ Data Center ที่ชั้น ๔ อาคาร กสอ. และการสำรองข้อมูลไปยัง External Disk (เฉพาะในส่วนของ Domain Controller e-mail ระบบเว็บท่า (Portal) และระบบปฏิบัติการ (OS) ของทุกระบบงานที่ สส.สขย.กสอ. ดูแลอยู่) - กำหนดให้บริษัทที่ดูแลระบบเครือข่าย กสอ. นำข้อมูลสำรอง External Disk ไปจัดเก็บไว้ภายนอกอาคาร กสอ. - กำหนดให้เจ้าหน้าที่ปฏิบัติงานและดูแลระบบจัดเก็บข้อมูลในส่วนที่เกี่ยวข้องกับการปฏิบัติงานไว้ในรูปแบบอิเล็กทรอนิกส์ไว้ภายนอกอาคาร กสอ. ที่ต้องสามารถกู้คืนทั้งระบบงานได้ทันที - กำหนดให้บริษัทผู้ดูแลระบบงานต่างๆ สำรองข้อมูลและนำไปจัดเก็บภายนอกอาคาร กสอ. ที่ต้องสามารถกู้คืนทั้งระบบงานได้ทันที
บุคลากรหลัก	<ul style="list-style-type: none"> - กำหนดให้ใช้บุคลากรหลักและบุคลากรสำรอง ทดแทนกันได้ภายในสำนักหรือกลุ่มงานเดียวกัน เช่นระบบ Portal ระบบ email ระบบสารบรรณ website
คู่ค้า / ผู้ให้บริการที่สำคัญ	<ul style="list-style-type: none"> - กรมส่งเสริมอุตสาหกรรม สามารถประสานกับหน่วยงานภายในด้วยระบบ โทรศัพท์ โทรสาร และ E-mail

10. ผลกระทบทางธุรกิจ (Business Impact Analysis)

การวิเคราะห์ผลกระทบทางธุรกิจ (business Impact Analysis) พบว่ากระบวนการทำงานที่กรมส่งเสริมอุตสาหกรรมให้ความสำคัญแลดำเนินการหรือฟื้นคืนสภาพให้ได้ภายในระยะเวลา 1-3 วัน ประกอบด้วย

1. การตรวจเอกสารหลักฐานเงินงบประมาณ/เงินนอกงบประมาณ
2. การเบิกจ่ายเงินงบประมาณ/เงินนอกงบประมาณ
3. การเบิกจ่ายเงินงบบุคลากร
4. งานการเจ้าหน้าที่และบริหารบุคคล (การทำข้อมูลฐานบุคลากร)
5. การใช้ระบบสารสนเทศ ระบบเครือข่าย ระบบอินเทอร์เน็ต (การตรวจสอบระบบเชื่อมต่อเครือข่าย)

ปรากฏดังตาราง

2.4 ผลกระทบทางธุรกิจ (Business Impact Analysis)

กระบวนการ	ระดับความ เร่งด่วน	ระยะเวลาเป้าหมายในการฟื้นคืนสภาพเวลา		
		1-3 วัน	1 สัปดาห์	1 สัปดาห์ ขึ้นไป
การตรวจเอกสารหลักฐานเงิน งบประมาณ/เงินนอก งบประมาณ	สูง	✓		
การเบิกจ่ายเงินงบประมาณ/ เงินนอกงบประมาณ	สูง	✓		
การเบิกจ่ายงบบุคลากร	สูง	✓		
งานการเจ้าหน้าที่และบริหาร บุคคล (การทำข้อมูลฐาน บุคลากร)	สูง	✓		
งานสารบรรณ	สูง	✓		
การใช้ระบบสารสนเทศ ระบบเครือข่าย ระบบ อินเทอร์เน็ต (การตรวจสอบ ระบบเชื่อมต่อเครือข่าย)	สูง		✓	

สำหรับกระบวนการอื่นๆ ที่ประเมินแล้ว อาจไม่ได้รับผลกระทบในระดับสูงถึงสูงมากหรือมีความยืดหยุ่นสามารถชะลอการดำเนินงานและการให้บริการได้ โดยให้หัวหน้าส่วนราชการประเมินความจำเป็นและเหมาะสม ทั้งนี้ หากมีความจำเป็นให้ปฏิบัติตามแนวทางการบริหารความต่อเนื่องเช่นเดียวกับกระบวนการหลัก

11. ความต้องการด้านทรัพยากรที่จำเป็นต่อการบริหารความต่อเนื่อง

กระบวนการ	ระดับความ เร่งด่วน	ระยะเวลาเป้าหมายในการฟื้นคืนสภาพเวลา		
		1-3 วัน	1 สัปดาห์	1 สัปดาห์ ขึ้นไป
สบก. –การปฏิบัติภารกิจ เกี่ยวกับการประชุมกรม/งาน การเงิน/งานสารบรรณ	สูง	✓		
สบก. การฝึกอบรม/งาน บุคลากร	ปานกลาง		✓	
สбы. สารสนเทศ ระบบเครือข่ายและระบบงาน	สูง		✓	✓
ตสน. กระบวนการตรวจสอบ ภายใน	ปานกลาง		✓	✓
สำนักฯ/ศูนย์ภาคฯ ระบบงาน สารบรรณ	สูง	✓		

11.1 ความต้องการด้านสถานที่ปฏิบัติงานสำรอง (Working Space Requirement)

ประเภท ทรัพยากร	สถานที่ / แหล่งที่มา	1-3 วัน	1 สัปดาห์	1 สัปดาห์ ขึ้นไป
พื้นที่สำรองเพื่อ ปฏิบัติงาน	พื้นที่ กสอ. พระรามที่6 และที่กล้วยน้ำไท/ส่วน ภูมิภาค	772 ตร.ม.	772 ตร.ม.	772 ตร.ม.
พื้นที่สำรองเพื่อจอด รถ	พื้นที่ กสอ. พระรามที่ 6 และที่กล้วยน้ำไท/ส่วน ภูมิภาค	848 ตร.ม.	848 ตร.ม.	848 ตร.ม.
พื้นที่สำรองเพื่อเก็บ วัสดุอุปกรณ์ต่างๆ	พื้นที่ กสอ. พระรามที่ 6 และที่กล้วยน้ำไท/ส่วน ภูมิภาค	1,634 ตร.ม.	1,634 ตร.ม.	1,634 ตร.ม.

11.2 ความต้องการด้านวัสดุอุปกรณ์ (Equipment & Supplies Requirement)

ประเภท ทรัพยากร	สถานที่ / แหล่งที่มา	1 วัน	1 สัปดาห์	1 สัปดาห์ ขึ้นไป
เครื่อง คอมพิวเตอร์แม่ ข่าย	สбы.	2 เครื่อง	2 เครื่อง	2 เครื่อง
Software virtualization	สбы.	2 Server/8 virtualization	2 Server/8 virtualization	2 Server/8 virtualization
คอมพิวเตอร์ตั้ง โต๊ะ	สบก./ร้านค้าผ่าน กระบวนการจัดซื้อโดยวิธี พิเศษ	10 เครื่อง	10 เครื่อง	10 เครื่อง
คอมพิวเตอร์ แบบพกพา	สบก./สбы./ร้านค้า ผ่านกระบวนการจัดซื้อโดย วิธีพิเศษ	11 เครื่อง	11 เครื่อง	11 เครื่อง
ปริ้นเตอร์	สารสนเทศ/สบก.	3 เครื่อง	3 เครื่อง	3 เครื่อง
เครื่อง สแกนเนอร์	สบก./สбы./ร้านค้าผ่าน กระบวนการจัดซื้อโดยวิธี พิเศษ	5 เครื่อง	5 เครื่อง	5 เครื่อง
Air Card พร้อม SIM Card	สбы.	11 ชุด	11 ชุด	11 ชุด
เครื่องถ่าย เอกสาร	ร้านค้าผ่านกระบวนการ จัดซื้อโดยวิธีพิเศษ	1 เครื่อง	1 เครื่อง	3 เครื่อง
โต๊ะ เก้าอี้	สบก.	1 ชุด	3 ชุด	5 ชุด
อุปกรณ์ สำนักงาน	สบก.	1 ชุด	5 ชุด	10 ชุด

11.3 ความต้องการด้านเทคโนโลยีสารสนเทศและข้อมูล (IT & Information Requirement)

เนื่องจากระบบเทคโนโลยีสารสนเทศและข้อมูลที่สำคัญของกรม มีทั้งอยู่ในความดูแลของหน่วยงานกลางลักษณะแบบรวมศูนย์ และเก็บไว้ในคอมพิวเตอร์เครื่องหลักของระบบเครือข่าย (Server) โดยอยู่ในความดูแลของส่วนบริการสารสนเทศ และของกรมบัญชีกลางระบบ GFMS ดังนั้นในช่วงสภาวะวิกฤตสารสนเทศ สามารถใช้ทรัพยากรศูนย์คอมพิวเตอร์สำรอง เพื่อให้ระบบที่สำคัญสามารถดำเนินการต่อไปได้

ประเภท ทรัพยากร	สถานที่ / แหล่งที่มา	1-3 วัน	1 สัปดาห์	1 สัปดาห์ ขึ้นไป
ระบบ อินเทอร์เน็ต/ อินทราเน็ต	สารสนเทศ	✓	✓	✓
งานสารบรรณ	สารสนเทศ	✓	✓	✓
GFMS	กรมบัญชีกลาง	✓	✓	✓

11.4 ความต้องการด้านบุคลากรเพื่อความต่อเนื่องเพื่อปฏิบัติงาน (Personnel Requirement)

ประเภททรัพยากร	1 วัน	1 สัปดาห์	1 สัปดาห์ ขึ้นไป
เจ้าหน้าที่ธุรการ	5 คน	5 คน	8 คน
ผู้ดูแลระบบคอมพิวเตอร์	6 คน	6 คน	6 คน
นักวิชาการพัสดุ	4 คน	4 คน	4 คน
นักวิชาการการเงิน และบัญชี	2	4 คน	4 คน
นิติกร	-	3 คน	3 คน
นักวิชาการตรวจสอบ ภายใน	-	2 คน	2 คน
นักจัดการงานทั่วไป	2 คน	2 คน	4 คน
นักทรัพยากรบุคคล	-	5 คน	5 คน
พนักงานขับรถยนต์	10 คน	10 คน	15 คน

11.5 ความต้องการด้านผู้ให้บริการที่สำคัญ (Service Requirement)

ชื่อหน่วยงาน / ส่วนราชการ	1 -3 วัน	1 สัปดาห์	1 สัปดาห์ ขึ้นไป
สส. - ผู้ให้บริการระบบอินเทอร์เน็ต สำหรับใช้ในการเชื่อมโยงระบบ เครือข่ายสื่อสารในหน่วยงานของ กรมส่งเสริมอุตสาหกรรม	✓	✓	✓
- บริษัทที่รับผิดชอบในโครงการ บำรุงรักษาระบบเครือข่ายสื่อสาร	✓	✓	✓
สบก. (กลุ่มการคลังและพัสดุ) - คู่ค้าในบัญชีรายชื่อ	✓	✓	✓
สบก. (กลุ่มอำนวยการและ บริหารทั่วไป) - รับส่งหนังสือ	✓	✓	✓
- รถยนต์พร้อมคนขับ	✓	✓	✓
ส่วนภูมิภาค ศูนย์ภาคฯ - หน่วยงานในสังกัด กสอ. รวบรวมข้อเท็จจริง	-	✓	✓

12. ขั้นตอนการบริหารความต่อเนื่องและกอบกู้กระบวนการ วันที่ 1 (ภายใน 24 ชั่วโมง) การตอบสนองต่อเหตุการณ์ทันที

ในการปฏิบัติการใดๆ ให้บุคลากรของหน่วยงาน คำนึงถึงความปลอดภัยในชีวิตของตนเองและบุคลากรอื่นๆ

ขั้นตอนและกิจกรรม	บทบาทความรับผิดชอบ	ดำเนินการแล้วเสร็จ
1. แจ้งเหตุฉุกเฉิน วิกฤติ ให้กับบุคลากรในหน่วยงาน ภายหลังจากได้รับแจ้งจากหัวหน้าคณะกรรมการบริหารความต่อเนื่องของหน่วยงาน	หัวหน้าทีมงานบริหารความต่อเนื่อง	<input type="checkbox"/>
2. จัดประชุมคณะกรรมการบริหารความต่อเนื่อง เพื่อประเมินความเสียหาย ผลกระทบต่อการดำเนินงาน การให้บริการและทรัพยากรสำคัญที่ต้องใช้ในการบริหารความต่อเนื่อง	ทีมงานบริหารความต่อเนื่องของหน่วยงานต่างๆ	<input type="checkbox"/>
3. ทบทวนกระบวนการที่มีความเร่งด่วน หรือส่งผลกระทบอย่างสูง (หากไม่ดำเนินการ) ดังนั้น จำเป็นต้องดำเนินงานหรือปฏิบัติด้วยมือ (Manual Processing)	ทีมงานบริหารความต่อเนื่องของหน่วยงานต่างๆ	<input type="checkbox"/>
4. รับทราบรายงานจากหน่วยงาน - สรุปจำนวนและรายชื่อบุคลากรที่ได้รับบาดเจ็บ/เสียชีวิต - ความเสียหายและผลกระทบต่อการดำเนินงานและให้บริการ - ทรัพยากรสำคัญที่ต้องใช้ในการบริหารความต่อเนื่อง - กระบวนการ/งานที่มีความเร่งด่วน และส่งผลกระทบอย่างสูง จำเป็นต้องดำเนินงานหรือปฏิบัติด้วยมือ	หัวหน้าคณะกรรมการบริหารความต่อเนื่อง	<input type="checkbox"/>
5. พิจารณาและอนุมัติเนื้อหาและข้อความ เพื่อใช้ในการสื่อสารและรายงานสถานการณ์แก่บุคลากรในหน่วยงานให้ทราบ	หัวหน้าคณะกรรมการบริหารความต่อเนื่องและหัวหน้าทีมงานบริหารความต่อเนื่อง	<input type="checkbox"/>
6. พิจารณาและอนุมัติการจัดหาทรัพยากรที่จำเป็นต้องใช้ในการบริหารความต่อเนื่อง - สถานที่ปฏิบัติงานสำรอง - วัสดุอุปกรณ์ที่สำคัญ - เทคโนโลยีสารสนเทศและข้อมูลที่สำคัญ - บุคลากรหลัก - คู่ค้า/ผู้ให้บริการที่สำคัญ	หัวหน้าคณะกรรมการบริหารความต่อเนื่องและหัวหน้าทีมงานบริหารความต่อเนื่อง	<input type="checkbox"/>
7. รายงานความคืบหน้าให้แก่หัวหน้าคณะกรรมการบริหารความต่อเนื่องของหน่วยงาน อย่างสม่ำเสมอหรือตามที่ได้กำหนดไว้	ทีมงานบริหารความต่อเนื่อง	<input type="checkbox"/>

การตอบสนองต่อเหตุการณ์ในระยะแรก ภายใน 1 สัปดาห์

ขั้นตอนและกิจกรรม	บทบาทความรับผิดชอบ	ดำเนินการแล้วเสร็จ
1. ติดตามสถานะภาพการกอบกู้คืนมาของทรัพยากรที่ได้รับผลกระทบ และประเมินความจำเป็นและระยะเวลาที่ต้องใช้ในการกอบกู้	หัวหน้าและคณะกรรมการ ต่อเนื่อง	<input type="checkbox"/>
2. ระบุทรัพยากรที่จำเป็นต้องใช้ เพื่อดำเนินงานและให้บริการได้ตามปกติ	หัวหน้าและคณะกรรมการ ต่อเนื่องของสำนัก/กลุ่มงาน	<input type="checkbox"/>
3. รายงานหัวหน้าคณะกรรมการต่อเนื่องถึงสถานะภาพการกอบกู้คืนมาของทรัพยากรที่ได้รับผลกระทบ และทรัพยากรที่จำเป็นต้องใช้ เพื่อดำเนินงานและให้บริการได้ตามปกติ	คณะกรรมการต่อเนื่องของ หน่วยงานต่างๆ	<input type="checkbox"/>
4. ประสานและดำเนินการจัดหาทรัพยากรที่จำเป็นต้องใช้เพื่อดำเนินงานและให้บริการได้ตามปกติ <ul style="list-style-type: none"> ● สถานที่ปฏิบัติงานสำรอง ● วัสดุอุปกรณ์ที่สำคัญ ● เทคโนโลยีสารสนเทศและข้อมูลที่สำคัญ ● บุคลากรหลัก ● คู่ค้า/ผู้ให้บริการที่สำคัญ/ผู้มีส่วนได้ส่วนเสีย 	หัวหน้าและคณะกรรมการ ต่อเนื่องของสำนัก/กลุ่มงาน	<input type="checkbox"/>
5. กำหนดให้หน่วยงานที่ได้รับผลกระทบกลับมาดำเนินงานและให้บริการ	หัวหน้าและคณะกรรมการ ต่อเนื่อง	<input type="checkbox"/>
6. รายงานความคืบหน้าให้แก่หัวหน้าคณะกรรมการต่อเนื่องของหน่วยงาน อย่างสม่ำเสมอ	หัวหน้าและคณะกรรมการ ต่อเนื่อง	<input type="checkbox"/>

การตอบสนองต่อเหตุการณ์และกู้คืนกระบวนการปฏิบัติงานในระยะเวลาเกิน 1 สัปดาห์

ขั้นตอนและกิจกรรม	บทบาทความรับผิดชอบ	ดำเนินการแล้วเสร็จ
1. ติดตามสถานะภาพการกู้คืนมาของทรัพยากรที่ได้รับผลกระทบและประเมินระยะเวลาที่ต้องใช้ในการกลับมาดำเนินงานหรือให้บริการได้ตามปกติ	หัวหน้าคณะบริหารความต่อเนื่อง	<input type="checkbox"/>
2. พิจารณาจัดหาทรัพยากรที่จำเป็นมาใช้เพื่อดำเนินงานและให้บริการได้ตามปกติ ดังนี้ <ul style="list-style-type: none"> ● ด้านอาคาร/สถานที่ปฏิบัติงาน ● ด้านวัสดุอุปกรณ์ที่สำคัญ ● ด้านเทคโนโลยีสารสนเทศและข้อมูลที่สำคัญ ● ด้านบุคลากร ● คู่ค้า/ผู้ให้บริการที่สำคัญ/ผู้มีส่วนได้ส่วนเสีย 	คณะบริหารความต่อเนื่อง	<input type="checkbox"/>
3. รายงานความคืบหน้าให้หัวหน้าคณะบริหารความต่อเนื่องของหน่วยงาน อย่างสม่ำเสมอหรือตามที่ได้กำหนดไว้	คณะบริหารความต่อเนื่อง	<input type="checkbox"/>